



## სარჩევი



რა არის ახალი .....	3
ძირითადი საშუალებების რაოდენობრივი აღრიცხვა .....	3

ზოგადი აღწერა.....	3
რაოდენობრივი აღრიცხვის კონსტანტა, ცნობარები.....	3
ცნობარების ექსელით შეტვირთვა .....	7
საწყისი ნაშთების დასმა ძირითად საშუალებებზე .....	8
ძირითადი საშუალების შესყიდვა.....	9
ძირითადი საშუალებების გადაადგილება .....	12
საქონლის ჩამონერა .....	13
ამორტიზაციის დარიცხვა.....	14
ძირითადი საშუალების ჩამონერა.....	14
ძირითადი საშუალების რეალიზაცია .....	16
ბუღალტრული ოპერაცია.....	19
ძირითადი საშუალების უწყისი .....	20
Vendoo-სთან ინტეგრაციის მოდული .....	22
ზოგადი აღწერა.....	22
Vendoo-სთან ინტეგრაციის მოდული.....	23
„როგორ გამოვიყენოთ ვებ-სერვისებით გაცვლაში ნომენკლატურის ფილტრი“ .....	24
 გასწორებული შეცდომები.....	26
 სხვა მოდიფიკაციები .....	26



## ბალანსის რელიზი\_1.3.5.2



18.10.2023



**რა არის ახალი**

### ძირითადი საშუალებების რაოდენობრივი აღრიცხვა

#### ზოგადი აღწერა

პროგრამა ბალანსში დაემატა ახალი ფუნქციონალი ძირითადი საშუალების რაოდენობრივი აღრიცხვა. ამ ფუნქციის დახმარებით, შესაძლებელი იქნება, რომ იდენტური ძირითადი საშუალებები ერთი ცნობარზე/ერთ კოდზე აღირიცხოს რაოდენობრივად განსხვავებული საწყობის, პასუხისმგებელი პირის, დეპარტამენტისა და ფილიალის ჭრილში. ღირებულებები ძირითად საშუალებაზე აღირიცხება პარტიების ჭრილში, რადგან შესაძლებელია, რომ ერთსა და იმავე ძირითად საშუალებას, სხვადასხვა პერიოდში შესყიდვის გამო ჰქონდეს განსხვავებული ამორტიზაციის პარამეტრები.

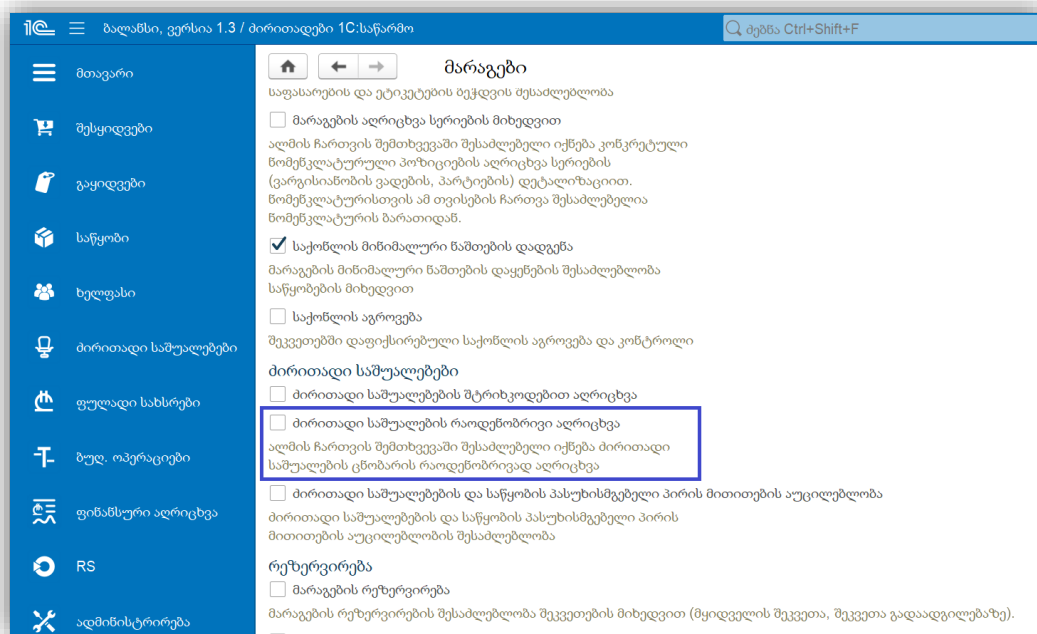
აღნიშნული ფუნქციონალი ძირითადი საშუალებების აღრიცხვის პროცესს გაუმარტივებს ისეთ კომპანიებს, რომელთაც აქვს დიდი რაოდენობის მცირე ღირებულების ძირითადი საშუალებები. მაგალითად, ჰორეკა ბიზნესის წარმომადგენლებისთვის - სასტუმროს და რესტორნის ინვენტარი, სამშენებლო კომპანიების - სამშენებლო ინვენტარი და სხვა.

#### რაოდენობრივი აღრიცხვის კონსტანტა, ცნობარები

პროგრამაში ძირითადი საშუალების რაოდენობრივი ფუნქციონალის გააქტიურება ბაზაში ხდება ადმინისტრირების ჩანართიდან, მარაგების აღრიცხვის ანყოფებში.

კონსტანტის გააქტიურებისთანავე ბაზაში შესაძლებელი ხდება ძირითადი საშუალების რაოდენობრივი აღრიცხვა. თუმცა ასევე შესაძლებელია ძირითადი საშუალების ინდივიდუალური აღრიცხვაც, როგორც აქამდე ხდებოდა პროგრამაში. კონსტანტის ჩართვისას ორივე ტიპის აღრიცხვა შეგიძლიათ აწარმოოთ ბაზაში.





კონსტანტის გააქტიურებისას, ბაზაში ავტომატურად ემატება ახალი რაოდენობრივი ძირითადების რეგისტრი და ასევე ახალი კლასის ანგარიშები - 2151, 2161 და 2171, როგორც „ძირითადი საშუალება რაოდენობრივი“ კლასის, ხოლო 2251, 2261, 2271, როგორც „ამორტიზაცია რაოდენობრივი“ კლასის. სურვილისამებრ, შესაძლებელი იქნება ახალი ანგარიშების ხელით დამატებაც, თუმცა თუ რაოდენობრივი ძირითადი საშუალებისათვის ვამატებთ ანგარიშებს უნდა ჰქონდეს შესაბამისი კლასი მითითებული.



ანგარიშთა გეგმა

ანგარიშის კოდი	ანგარიშის დასახელება	ანგარიშის კლასი	ანგარიშის კატეგორია
T 2000	გრძელვადიანი აქტივები		აქტივები
T 2100	ძირითადი საშუალებები		აქტივები
T 2110	მიწის ნაკვეთები	ძირითადი საშუალება / არამატერიალური აქტივი	აქტივები
T 2120	დაუმთავრებელი მშენებლობა	მშენებლობა და მოწესრიგება: კვლევა და განვითარება	აქტივები
T 2130	შენიშვადიანი საშუალებები	ძირითადი საშუალება / არამატერიალური აქტივი	აქტივები
T 2140	ოჯახით აღებული კონტინენტის კეთილმოწყობა	ძირითადი საშუალება / არამატერიალური აქტივი	აქტივები
T 2150	მანქანა-დანადგარები	ძირითადი საშუალება / არამატერიალური აქტივი	აქტივები
T 2151	მანქანა-დანადგარები რაოდენობრივი	ძირითადი საშუალება რაოდენობრივი	აქტივები
T 2160	ოჯახის აღჭურვილობა (კომპიუტერული ტექნიკა)	ძირითადი საშუალება / არამატერიალური აქტივი	აქტივები
T 2161	ოჯახის აღჭურვილობა რაოდენობრივი (კომპიუტერული ტექნიკა)	ძირითადი საშუალება რაოდენობრივი	აქტივები
T 2170	ავეჯი და სხვა ინვენტარი	ძირითადი საშუალება / არამატერიალური აქტივი	აქტივები
T 2171	ავეჯი და სხვა ინვენტარი რაოდენობრივი	ძირითადი საშუალება რაოდენობრივი	აქტივები
T 2180	სატრანსპორტო საშუალება	ძირითადი საშუალება / არამატერიალური აქტივი	აქტივები
T 2190	ძირითადი საშუალების შექმნისა და რემონტის ხარჯები	მშენებლობა და მოწესრიგება: კვლევა და განვითარება	აქტივები
T 2200	ძირითადი საშუალებების ცვეთა		აქტივები
T 2230	შენიშვადიანი საშუალების ცვეთა	ამორტიზაცია	აქტივები
T 2240	ოჯახით აღებული ფართის კეთილმოწყობის ცვეთა	ამორტიზაცია	აქტივები
T 2250	მანქანა-დანადგარების ცვეთა	ამორტიზაცია	აქტივები
T 2251	მანქანა-დანადგარების ცვეთა რაოდენობრივი	ამორტიზაცია რაოდენობრივი	აქტივები
T 2260	ოჯახის აღჭურვილობის ცვეთა	ამორტიზაცია	აქტივები
T 2261	ოჯახის აღჭურვილობის ცვეთა რაოდენობრივი	ამორტიზაცია რაოდენობრივი	აქტივები
T 2270	ავეჯისა და სხვა ინვენტარის ცვეთა	ამორტიზაცია	აქტივები
T 2271	ავეჯისა და სხვა ინვენტარის ცვეთა რაოდენობრივი	ამორტიზაცია რაოდენობრივი	აქტივები

ძირითადი საშუალება რაოდენობრივია თუ ინდივიდუალური პროგრამა ამას ხვდება ცნობარზე მითითებული კატეგორიის შესაბამისად. კონსტანტის ჩართვის შემთხვევაში კატეგორიის ცნობარზე გამოჩნდება ალამი „ძირითადი საშუალების რაოდენობრივი აღრიცხვა“. ალამის გააქტიურებისას კატეგორიის ცნობარზე შეძლებთ მხოლოდ რაოდენობრივი კლასის ანგარიშების არჩევას.

რაოდენობრივი კატეგორია (ძირითადი საშუალებების კა... კოდვი

დასახელება:  კოდი:

ძირითადი საშუალების რაოდენობრივი აღრიცხვა:

აღრიცხვის ანგარიში:

ამორტიზაციის ანგარიში:

ხარჯების ანგარიში:

ამორტიზაციის დარიცხვის მეთოდი:

გამოყენების ვადა (თვ.):

თუ რაოდენობრივი კატეგორია მითითებული იქნება რომელიმე ძირითად საშუალებაზე, ამ შემთხვევაში „ძირითადი საშუალების რაოდენობრივი აღრიცხვის“ ალამი კატეგორიაზე მიუწვდომელი იქნება. ძირითადი საშუალების ცნობარზე კატეგორიის არჩევისას ავტომატურად იგსება რაოდენობრიობის ალამი.

გარდა ამისა, ძირითადი საშუალების ბარათზე, მთავარ ჩანართზე, დაემატა რაოდენობის ველი, რომელიც არ არის ხელით რედაქტირებადი და ინდივიდუალური ძირითადი საშუალების დროს



ყოველთვის შევსებულია 0-ით, ხოლო რაოდენობრივი ძირითადი საშუალების შემთხვევაში ავტომატურად ივსება ამ კონკრეტულ ძირითად საშუალებაზე შესრულებული ოპერაციების მიხედვით.

ცვლილება განხორციელდა ძირითადი საშუალებების სტატუსების ნაწილშიც. ძირითად საშუალებაზე გვაქვს სამი განახლებული სტატუსი: „ახალი“, „ექსპლუატაციაში“ და „ჩამოწერილი“. სტატუსები ბარათზე იცვლება ავტომატურად ძირითად საშუალებაზე განხორციელებული ოპერაციების შესაბამისად და არ საჭიროებს ხელით რედაქტირებას.

„ახალი“ სტატუსი ძირითადი საშუალების ცნობარს ენიჭება ავტომატურად შექმნის მომენტში. სანამ ექსპლუატაციაში არ შევა ძირითადი საშუალება ექნება სტატუსი „ახალი“.

როდესაც ძირითადი საშუალება დაიწყება დაიწყებს ამორტიზაციას ავტომატურად გაეწერება სტატუსი „ექსპლუატაციაში“, ექსპლუატაციის თარიღიც შეივსება ავტომატურად ამორტიზაციის დაწყების თარიღით.

ძირითადი საშუალების ნეტო ღირებულება როდესაც განუღდება ბარათზე, ჩამოიწერება ან ამორტიზირდება ძირითადი საშუალება სრულად, ამ შემთხვევაში სტატუსი შეიცვლება ავტომატურად და გახდება „ჩამოწერილი“.

☆ ძირითადი რაოდენობრივი 1, 000001 (ძირითადი საშუალება)

ჩაწერა და დახურვა ჩაწერა კოდი: 000001

დასახელება: ძირითადი რაოდენობრივი 1

აღწერა:

საინვენტარო ნომერი:

მთავარი ადგილმდებარეობა ამორტიზაციის პარამეტრები დამატებით ტრანზაქციის ისტორია

კატეგორია: რაოდენობრივი კატეგორია  ?

შესყიდვის თარიღი: / /

შესყიდვის ღირებულება: 0.00

რაოდენობა: 3.00

ადრიცხვის ანგარიშები

ადრიცხვის ანგარიში: 2151 ხარჯების ანგარიში: 7450

ამორტიზაციის ანგარიში: 2251

მიმდინარე ინფორმაცია

სტატუსი: ახალი

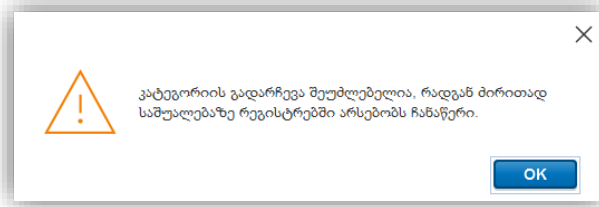
ღირებულება: 150.00 ამორტიზაცია: 0.00

ერთი წლის ამორტიზაცია: 0.00 ღირებულება ნეტო: 150.00

ბოლო ამორტიზაციის თარიღი: / /



თუ ძირითადი საშუალებაზე პროგრამაში არსებობს ჩანაწერი, პროგრამა არ გვადლევს კატეგორიის გადარჩევის საშუალებას და გამოაქვს შესაბამისი შეტყობინება.



როდესაც ბაზაში გააქტიურებული იქნება კონსტანტა „ძირითადი საშუალების რაოდენობრივი აღრიცხვა“ ძირითადი საშუალების ცნობარების სიაში გამოჩნდება დამატებით ორი სვეტი: რაოდენობრივი აღრიცხვა და რაოდენობა.

დასახელება	კოდი	საინვენტარო ნომ...	კატეგორია	რაოდენობრივი აღრიცხვა	რაოდენობა	სტატუსი	აღრიცხვის ანგარ...
ძირითადი ინდივიდუალური 1	000004		კომპიუტერები			ახალი	2160
ძირითადი ინდივიდუალური 2	000005		კომპიუტერები			ახალი	2160
ძირითადი ინდივიდუალური 3	000006		კომპიუტერები			ახალი	2160
ძირითადი რაოდენობრივი 1	000001		რაოდენობრივი კატეგორია	✓	3	ექსპლუატაც...	2151
ძირითადი რაოდენობრივი 2	000002		რაოდენობრივი კატეგორია	✓		ახალი	2151
ძირითადი რაოდენობრივი 3	000003		რაოდენობრივი კატეგორია	✓		ახალი	2151

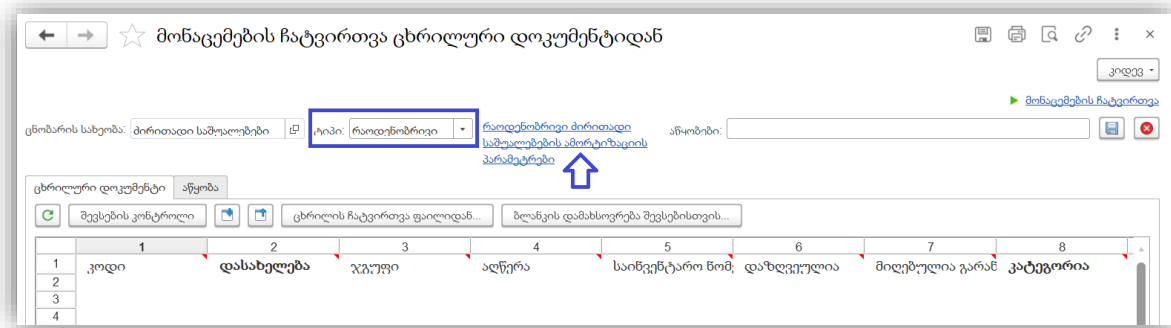
### ცნობარების ექსელით შეტვირთვა

ძირითადი საშუალებების ცნობარების ექსელით შეტვირთვა შესაძლებელია როგორც რაოდენობრივის, ასევე ინდივიდუალური ძირითადი საშუალებების შემთხვევაში.

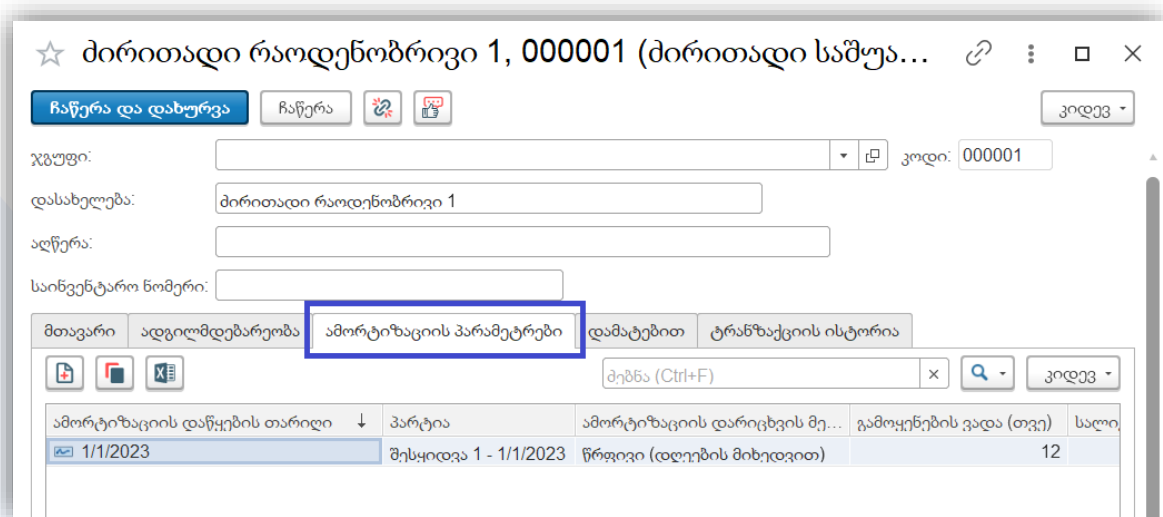
ცნობარების შეტვირთვისას დამუშავების ფორმაში უნდა აირჩიოთ შესაბამისი ძირითადი საშუალების ტიპი: „რაოდენობრივი“ ან „ინდივიდუალური“. ტიპის არჩევის შემდეგ ექსელის ჩატვირთვის აწყობები შეიცვლება შესაბამისი რეკვიზიტებით.

რაოდენობრივი ძირითადი საშუალების ცნობარის ჩატვირთვის დამუშავებიდან ასევე შესაძლებელია, რომ ლინკით გადახვიდეთ რაოდენობრივი ძირითადი საშუალებების ამორტიზაციის პარამეტრების დამუშავებაში, საიდანაც მარტივად შეძლებთ ერთიანად ძირითად საშუალებებზე პარამეტრების ჩატვირთვას.





ამორტიზაციის პარამეტრების ჩატვირთვა ასევე შესაძლებელია ძირითადი საშუალების ცნობარის „ამორტიზაციის პარამეტრების“ ჩანართიდან. ამ შემთხვევაში პროგრამა საშუალებას გაძლევთ, რომ დაამატოთ ხელით ერთი ან რამდენიმე პარამეტრი, ან კვლავ ექსელის ფორმიდან შეტვირთოთ ისინი.



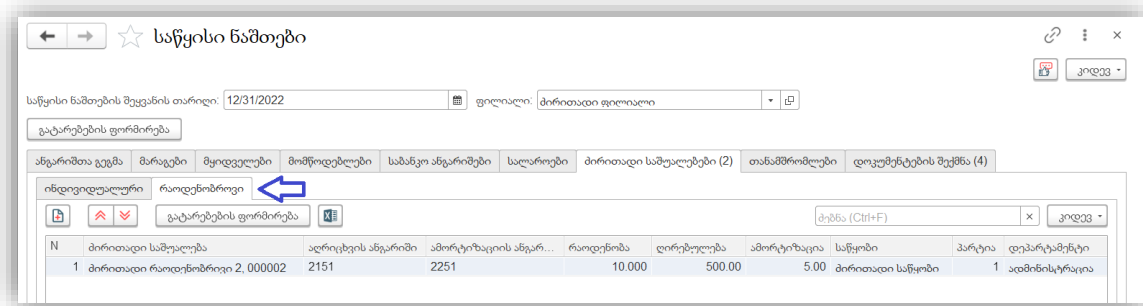
გამომდინარე იქიდან, რომ შესაძლებელია ერთი და იგივე ძირითადი საშუალება შევისყიდოთ გარკვეული პერიოდის გამოტოვებით რამდენჯერმე, მას შეიძლება ჰქონდეს განსხვავებული ამორტიზაციის პარამეტრები. სწორედ ამიტომ, რაოდენობრივი ძირითადი საშუალების ამორტიზაციის პარამეტრების ჩანართი გახდა ცხრილური სახის, რაც საშუალებას გაძლევს პროგრამაში ერთი ძირითადი საშუალების პარამეტრები დავამატოთ პარტიების ჭრილში განსხვავებული მონაცემებით.

## საწყისი ნაშთების დასმა ძირითად საშუალებებზე





ძირითად საშუალებებზე საწყისი ნაშთების დასმა კვლავ შესაძლებელია საწყისი ნაშთების დამუშავებიდან. როდესაც ადმინისტრირებიდან ჩართული იქნება კონსტანტა, ამ შემთხვევაში საწყისი ნაშთების დამუშავებაში ძირითადი საშუალებების ნაწილში დაემატება ქვე ჩანართები „ინდივიდუალური“ და „რაოდენობრივი“. თუ კონსტანტა არ იქნება გააქტიურებული ამ შემთხვევაში იქნება მხოლოდ ერთი „ინდივიდუალური“-ს ქვე ჩანართი. რომელი ტიპის ძირითად საშუალებებზეც ვსვამთ ნაშთს, შესაბამისად იმ ცხრილში უნდა მოხდეს ინფორმაციის შევსება.



ძირითადი საშუალების საწყისი ნაშთის დოკუმენტი არის „ბუღალტრული ოპერაცია“, დამუშავებიდან ავტომატურად იქმნება ბუღალტრული ოპერაციის დოკუმენტი, რომელიც გამიჯნულია ძირითადი საშუალების აღრიცხვის ანგარიშით, ამორტიზაციის ანგარიშითა და პარტიით. თუ პარტია არ გვექნება მითითებული დამუშავებაში, ასეთ სტრიქონებს ერთად დააჯგუფებს და როგორც ერთ პარტიას ისე აღიქვამს პროგრამა.

## ძირითადი საშუალების შესყიდვა

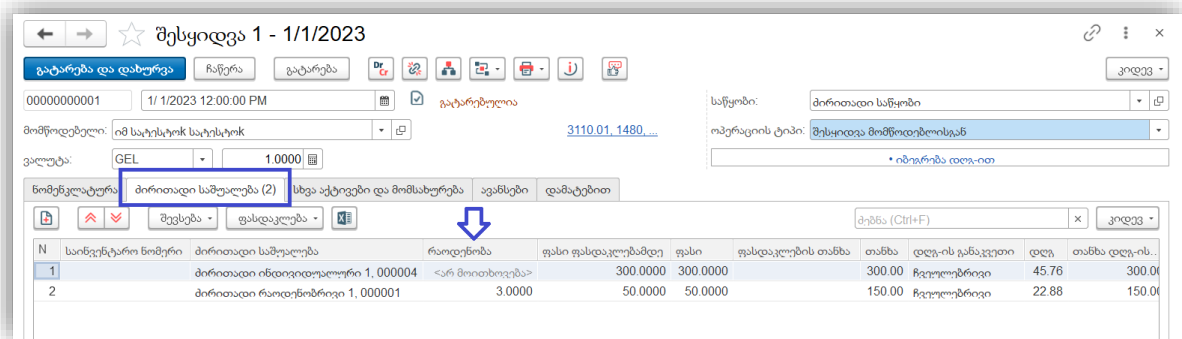
რაოდენობრივი ძირითადი საშუალების შეძენა შესაძლებელია კვლავ შესყიდვის დოკუმენტით. თუმცა პროგრამაში სიახლეს წარმოადგენს ის, რომ შესყიდვის დოკუმენტს დაემატა ახალი ჩანართი „ძირითადი საშუალება“. ეს ჩანართი ხელმისაწვდომია როგორც კონსტანტის ჩართვის შემთხვევაში, ასევე მხოლოდ ინდივიდუალური აღრიცხვის დროსაც.

ახალ ჩანართზე შესაძლებელია მხოლოდ ძირითადი საშუალებების შეძენა, რაც შეეხება სხვა აქტივებისა და მომსახურების ჩანართს, ის დარჩება უცვლელად პროგრამაში და შესაძლებელი იქნება სხვა შინაარსის ოპერაციების გატარება. სხვა აქტივებისა და მომსახურების ჩანართიდან არ იქნება შესაძლებელი რაოდენობრივი ძირითადი საშუალებების შესყიდვა.

თუ ცხრილში არსებული ძირითადი საშუალება არის რაოდენობრივი აღრიცხვის, ამ შემთხვევაში რაოდენობის ველი იქნება მისაწვდომი და ხელით რედაქტირებადი, ხოლო თუ ძირითადი



საშუალება არის ინდივიდუალური აღრიცხვის, ასეთ შემთხვევაში რაოდენობის ველი არის მიწვდომელი და დეფოლტად აქვს განერილი „არ მოითხოვება“.

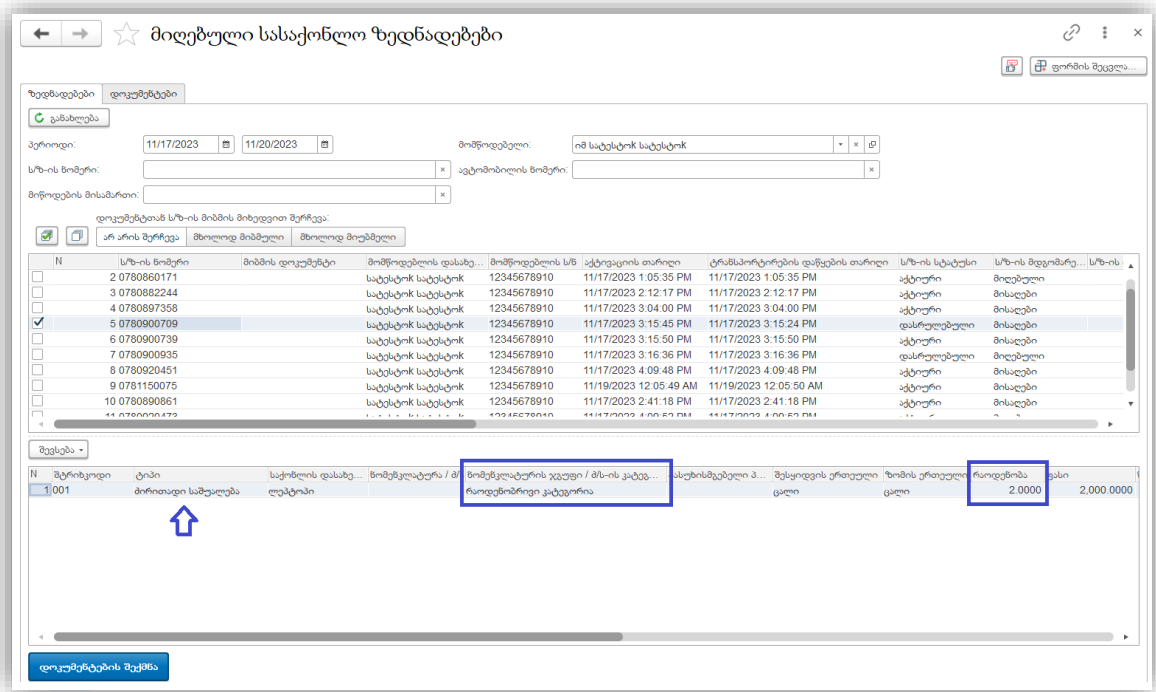


ძირითადი საშუალების ზედნადებით შექმნის შემთხვევაშიც დოკუმენტში ივსება ახალი „ძირითადი საშუალების“ ჩანართი „სხვა აქტივებისა და მომსახურების ჩანართის“ ნაცვლად. თუ ახალი ძირითადი საშუალება არის რაოდენობრივი და მისი შესყიდვა ხდება მიღებული ზედნადების დამუშავებიდან, ცხრილში კატეგორიის შევსებისას, ზედნადებში მითითებული რაოდენობა შესაქმნელი ობიექტების რაოდენობას აღარ ნიშნავს, არამედ შეიქმნება ერთი ახალი ობიექტი და რაოდენობის ველში გაენერება შესაბამისი რიცხვი და ფასი.

თუ მიღებული ზედნადების დამუშავებაში მოხდება ისეთი ძირითადი საშუალების კატეგორიის არჩევა, რომელიც არ არის რაოდენობრივი, ამ შემთხვევაში კვლავ შეივსება ძირითადი საშუალების ჩანართი, თუმცა რაოდენობა ამ შემთხვევაში იქნება შესაქმნელი ცნობარების რაოდენობა და ცხრილში შეივსება იმდენი სტრიქონი რა რაოდენობაც ექნება განერილი მიღებული ზედნადების დამუშავებაში.

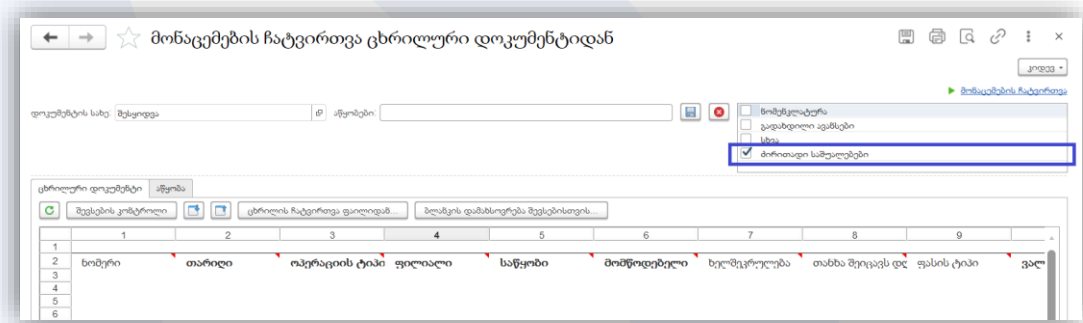
თუ პროგრამაში არ იქნება გააქტიურებული რაოდენობრივი აღრიცხვის კონსტანტა, ამ შემთხვევაში ახალი ძირითადი საშუალებების ჩანართი მაინც იქნება ხელმისაწვდომი, თუმცა რაოდენობის ველი არ გვექნება ცხრილში. რაც შეეხება ზედნადებით შექმნილი ძირითადი საშუალების დოკუმენტი შეიქმნება ძველი ლოგიკის შესაბამისად, თუმცა შეივსება ძირითადი საშუალებების ჩანართი. შეიქმნება იმდენი ძირითადი საშუალების დამოუკიდებელი ცნობარი, რა რაოდენობაც იქნება ზედნადებში მითითებული.





თუ ხორციელდება რაოდენობრივი ძირითადი საშუალების შექმნა, თითოეული ახალი შესყიდვა ახალ პარტიად ჩაიწერება რეგისტრებში, რომელთა მითითებაც შემდგომ შესაძლებელი იქნება ძირითადი საშუალების ამორტიზაციის პარამეტრებში.

გარდა ამისა შესყიდვის დოკუმენტის ექსელის შეტვირთვის დროსაც გამოჩნდება ძირითადი საშუალების ჩანართი. აწყობებში მისი გააქტიურებისას, შესაძლებელი იქნება ძირითადი საშუალებების შესყიდვის დოკუმენტების შეტვირთვაც.



ასევე შესაძლებელი იქნება დოკუმენტის საბეჭდ ფორმაში ძირითადი საშუალებების ცხრილში გამოტანა.



## ძირითადი საშუალებების გადაადგილება

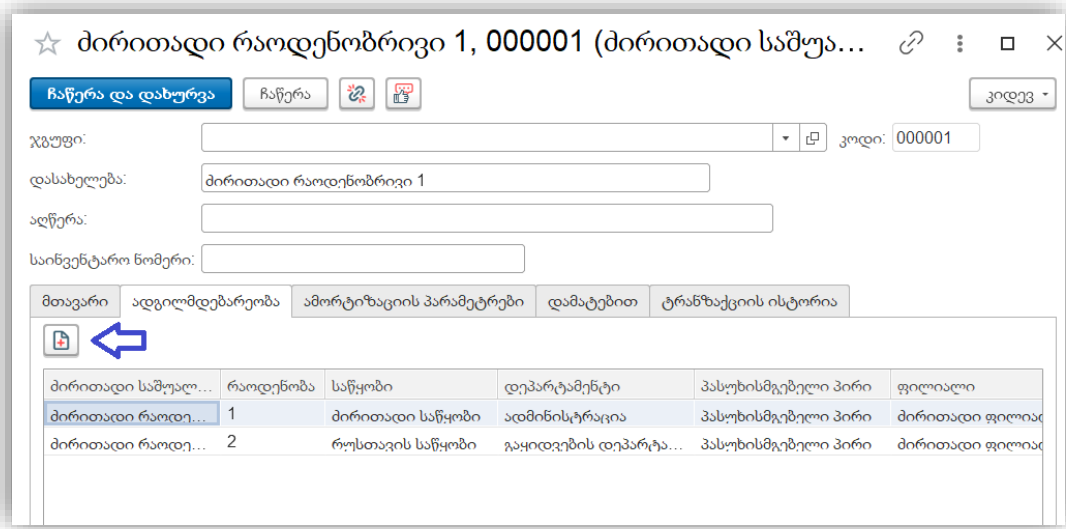
ძირითადი საშუალების რაოდენობრივი აღრიცხვის კონსტანტის გააქტიურებისას, ძირითადი საშუალების გადაადგილების დოკუმენტში დაემატება ახალი ოპერაციის ტიპი „რაოდენობრივის გადაადგილება“. ამ ახალი ოპერაციის ტიპის არჩევისას დოკუმენტის ცხრილში, შესაძლებელი იქნება მხოლოდ რაოდენობრივი ძირითადი საშუალებების არჩევა. ცხრილში ძირითადი საშუალებები იფილტრება ქუდურ ნაწილში მითითებული რეკვიზიტების შესაბამისად. რომელ საწყობზე, ფილიალზე, დეპარტამენტსა და პასუხისმგებელ პირზეც არის ძირითად საშუალებაზე ნაშთი, მხოლოდ ის კონკრეტული ცნობარები ჩანს ცხრილში. ძირითადი საშუალების არჩევისას, ცხრილი ივსება ავტომატურად, პროგრამაში არსებული ნაშთების შესაბამისად.

N	ძირითადი საშუალება	რაოდენობა	დეპარტამენტი	პასუხისმგებელი პირი
1	ძირითადი რაოდენობრივი 1, 000001	3.00	გაიღივლის დეპარტამენტი	პასუხისმგებელი პირი

გადაადგილების შესახებ მიმდინარე ინფორმაცია ჩანს ძირითადი საშუალების ცნობარზე „ადგილმდებარეობის“ ჩანართში. ამ ჩანართზე ველები არის მიუწვდომელი, ინფორმაცია გამოდის ავტომატურად იმ კონკრეტულ ძირითად საშუალებაზე არსებული ოპერაციების შესაბამისად.

ძირითადი საშუალების გადაადგილება ასევე შესაძლებელია ადგილმდებარეობის ჩანართიდანაც „შექმნა“ ლილაკზე დაჭერის შემთხვევაში.





რაც შეეხება გადაადგილების ბედნადების გაფორმებას, მისი შექმნა შესაძლებელია, როგორც რაოდენობრივ ძირითად საშუალებაზე, ასევე ინდივიდუალურ ძირითად საშუალებაზე. ბედნადებში რაოდენობა შეივსება დოკუმენტში არსებული რაოდენობის შესაბამისად, ინდივიდუალურ ძირითად საშუალებებზე რაოდენობა იქნება ყოველთვის ერთი.

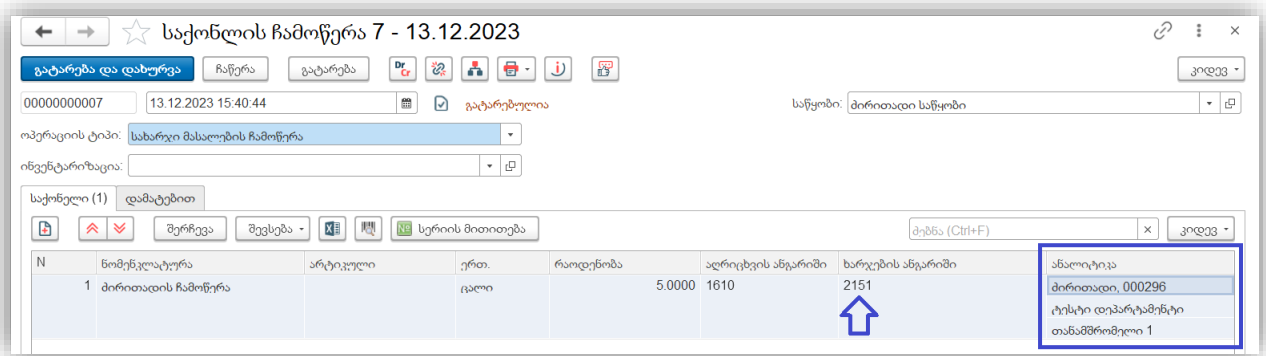
## საქონლის ჩამოწერა

აქამდე პროგრამაში შესაძლებელი იყო ნომენკლატურის ღირებულების ჩამოწერა ინდივიდუალურ ძირითად საშუალებებზე. კონსტანტის ჩართვის შემთხვევაში, ბაზაში საშუალება გვექნება საქონლის ღირებულებები ჩამოვწეროთ რაოდენობრივ ძირითად საშუალებებზეც. ასეთ შემთხვევაში ხარჯის ანგარიშის ველში უნდა ავირჩიოთ რაოდენობრივი ძირითადი საშუალების აღრიცხვის ანგარიში. ანგარიშის არჩევის შემდგომ ანალიტიკის სამი ველი გააქტიურდება. პირველში შესაძლებელი იქნება რაოდენობრივი ძირითადი საშუალების არჩევა, ხოლო მეორე და მესამე ველში შესაძლებელია დეპარტამენტისა და პასუხისმგებელი პირის მითითება, იმ შემთხვევისთვის თუ კონკრეტული ძირითადი საშუალებები არის განსაზღვრულ დეპარტამენტში და ყავს მიკუთვნებული კონკრეტული პასუხისმგებელი პირი.

საქონლის ჩამოწერის დოკუმენტი რაოდენობრივი ძირითადი საშუალებისთვის წარმოადგენს პარტიის დოკუმენტს, შესაბამისად როდესაც აღნიშნულ ძირითად საშუალებას ვეცხებთ ამორტიზაციის პარამეტრებს, პარტიაში შეგვეძლება მივუთითოთ საქონლის ჩამოწერის დოკუმენტი, სწორედ ამ ინფორმაციის საფუძველზე მოხდება მომავალში ძირითად საშუალებაზე ამორტიზაციის დაარიცხვა.



რაც შეეხება რაოდენობას, ძირითადი საშუალების რაოდენობაში გადმოვა ზუსტად ის რაოდენობა რა რაოდენობის ნომენკლატურის ჩამოწერაც ხდება დოკუმენტით.



საქონლის ჩამოწერის როგორც დოკუმენტების ასევე დოკუმენტში ცხრილის შეტვირთვა შესაძლებელია ექსელითაც, რომელშიც გათვალისწინებულია როგორც ინდივიდუალური ძირითადი საშუალებები, ასევე რაოდენობრივი.

### ამორტიზაციის დარიცხვა

რაოდენობრივ ძირითად საშუალებებზე ამორტიზაციის დარიცხვა ხდება იმავე დოკუმენტის გაფორმებით - „ამორტიზაციის დარიცხვა“, როგორც აქამდე ხდებოდა.

ამორტიზაციის დარიცხვა ძირითად საშუალებაზე ანგარიშდება მასზე არსებული ამორტიზაციის პარამეტრების შესაბამისად - რაოდენობის, ფილიალის, სანყოფის, დეპარტამენტისა და პასუხისმგებელი პირის ჭრილში. იმ შემთხვევაში, თუ ძირითადი საშუალება რამდენიმეჯერაა შესყიდული, ანუ აქვს რამდენიმე პარტიის დოკუმენტი, ასეთ შემთხვევაში ამორტიზაცია დაერიცხება პარტიაში არსებული ღირებულების შესაბამისად და რეგისტრში გაკეთდება პარტიების მიხედვით ჩანაწერი.

### ძირითადი საშუალების ჩამოწერა

პროგრამაში დაემატა ახალი დოკუმენტი „ძირითადი საშუალების ჩამოწერა“, რომელიც ძირითადი საშუალებების ჩანართში მდებარეობს და მისი ფუნქციონირება არ არის



რაოდენობრივი კონსტანტის ჩართვაზე დამოკიდებული. გამოყენება შესაძლებელია როგორც ინდივიდუალური აღრიცხვის, ასევე რაოდენობრივი აღრიცხვის ძირითად საშუალებებზე. ძირითადი საშუალების ჩამოწერის დოკუმენტით შესაძლებელია ძირითადი საშუალების ღირებულების როგორც ხარჯზე, ასევე მარაგებზე ჩამოწერაც.

ძირითადი საშუალების ჩამოწერა 1 - 15.11.2023

გატარება და დახურვა ჩაწერა გატარება

0000000001 15.11.2023 12:00:00 გატარებულია

საწყობი: ძირითადი საწყობი

ძირითადი საშუალებები დამატებით

N	ძირითადი საშუალება	რაოდენობა	აღრიცხვის ანგარ...	ხარჯების ანგარიში	ანალიტიკა	დეპარტამენტი	პასუხისმგებელი პირი
1	ძირითადის ჩამოწერა რაოდენობრივი, 000311	5	2151	8250.09	პროექტი 1	ახალი	თანამშრომელი 1
2	ძირითადის ჩამოწერა რაოდენობრივი 1, 000312	4	2151	1610	ხომენჯლატორა	ახალი	თანამშრომელი 1
3	ძირითადის ჩამოწერა ინდივიდუალური, 000314	<არ მოითხოვება>	2170	8250.09	პროექტი 2		
4	ძირითადის ჩამოწერა ინდივიდუალური 1, 000315	<არ მოითხოვება>	2170	1610	ხომენჯლატორა		

ფილიალი: ძირითადი ფილიალი მარიამ აბუსაძი

დოკუმენტი აკეთებს შემდეგი შინაარსის გატარებას - არიცხავს იმ პერიოდის მიმდინარე ცვეთას თუ არ აქვს იმ თვეში დარიცხული, ხურავს ამორტიზაციისა და აღრიცხვის ანგარიშებს ერთმანეთში და აკეთებს ხარჯზე ჩამოწერას.

გატარებების ჟურნალი

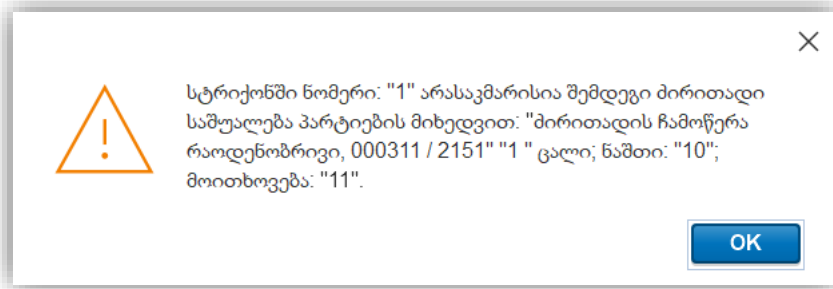
რეგისტრატორი: ძირითადი საშუალების ჩამოწერა 10 - 07.12.2023

დოკ. თარიღი	დბ	↑	ანალიტიკა დბ	კრ	ანალიტიკა კრ	შინაარსი	თანხა	რ-მა დბ	რ-მა კრ	ვალ
07.12.2023	8250.09			2151	ძირითადის ჩამოწერა რაოდენობრივი, 000311	ჩამოწერა ღირებულების	17.12			5.0000
07.12.2023	7450		პროექტი 1	2261	ძირითადის ჩამოწერა რაოდენობრივი, 000311	ამორტიზაცია	4.11			
07.12.2023	2261		ძირითადის ჩამოწერა რაოდენობრივი, ...	2151	ძირითადის ჩამოწერა რაოდენობრივი, 000311	გადახურვა	232.88			

დოკუმენტს აქვს ორი საგალდებულო რეკვიზიტი, ქუდურ ნაწილში - საწყობი, ხოლო სარდაფის ნაწილში - ფილიალი. რაოდენობრივი ძირითადი საშუალების ჩამოწერისას, აუცილებელია ეს



რეკვიზიტები სწორად იყოს შევსებული, ასევე ცხრილში არსებული დეპარტამენტი და პასუხისმგებელი პირი, რადგან ღირებულების ჩამოწერა ხდება ადგილმდებარეობისა და პარტიების ჭრილში. თუ რომელიმე მითითებულ რეკვიზიტზე არ არის ძირითადი საშუალების ნაშთი, ჩამოწერის დოკუმენტის გატარებისას პროგრამა გამოიტანს შეტყობინებას არ არსებული ნაშთის შესახებ და არ მოგვცემს დოკუმენტის გატარების საშუალებას.



თუ ძირითად საშუალებაზე გაზრდილია ღირებულება, გაფორმებულია გადაადგილება, ნაწილი ჩამოწერილია ან არის რაიმე სხვა სახის ოპერაციები, დოკუმენტში მიმდინარე ცვდის დარიცხვა ითვალისწინებს ამ ყველა ცვლილებას. ასევე ნარჩენ რაოდენობაზე ამორტიზაციის დარიცხვაც ავტომატურად გაითვალისწინებს ძირითად საშუალებაზე ზემოთ ნახსენებ მოქმედებებს.

გარდა ამისა პროგრამა გვაძლევს საშუალებას ძირითადი საშუალების ჩამოწერის დოკუმენტი შევტვირთოთ ექსელით, როგორც თვითონ დოკუმენტი, ასევე დოკუმენტში ცხრილური ნაწილიც.

## **ძირითადი საშუალების რეალიზაცია**

რეალიზაციის დოკუმენტს დაემატა ახალი ჩანართი „ძირითადი საშუალება“, ეს ჩანართი ხელმისაწვდომია როგორც კონსტანტის ჩართვის შემთხვევაში, ასევე მხოლოდ ინდივიდუალური აღრიცხვის დროსაც. ახალი ჩანართიდან შესაძლებელია მხოლოდ ძირითადი საშუალებების დარეალიზება, რაც შეეხება სხვა აქტივებისა და მომსახურების ჩანართს, ის დარჩება უცვლელად პროგრამაში და შესაძლებელი იქნება სხვა შინაარსის ოპერაციების გატარება.

თუ ცხრილში არსებული ძირითადი საშუალება არის რაოდენობრივი აღრიცხვის, ამ შემთხვევაში რაოდენობის ველი იქნება მისაწვდომი და ხელით რედაქტირებადი, ხოლო თუ ძირითადი საშუალება არის ინდივიდუალური აღრიცხვის, ასეთ შემთხვევაში რაოდენობის ველი არის მიუწვდომელი და დეფოლტად აქვს განერილი „არ მოითხოვება“.





რეალიზაცია 48 - 15.11.2023

გატარება და დახურვა ჩაწერა გატარება

0000000048 15.11.2023 12:00:07 გატარებულია

საწყობო: ძირითადი საწყობი

ოპერაციის ტიპი: მიწოდება კომპენსაციით

მყიდველი: საჩხოსო 1410.01.3120...

ვალუტა: GEL 1.0000 გადახდის თარიღი: 05.12.2023

ნომენკლატურა ძირითადი საშუალება (2) სხვა აქტივები და მომსახურება ავანსები დამატებით

N	საინვენტარო ნომერი	ძირითადი საშუალება	რაოდენობა	ფასი	თანხა	დღგ-ის განაკვეთი	დღგ	თანხა დღგ...	აღრიცხვის ანგა...	დეპარტამენტი
1	A123	ძირითადის რაოდენობრივი, 000311	5.0000	100.0000	500.00	18%	76.27	500.00	2151	ახალი
2	B123	ძირითადის ინდივიდუალური, 000314 <არ მოითხოვება>	100.0000	100.00	100.00	18%	15.25	100.00	2170	

სასაქონლო ზედნადების გაფორმება ანგარიშ-დეკლარაციის შექმნა

დღგ: 91.52 თანხა: 600.00 თანხა (ქულების ჩათვლით): 600.00

ფილიალი: ძირითადი ფილიალი მარიამ აბისაძე პირველადი დოკუმენტი:

ძირითადი საშუალების ცხრილში გვაქვს მხოლოდ აღრიცხვის ანგარიში, რომელიც ავტომატურად იგსება ძირითადი საშუალების არჩევისას. გატარებაში ცვეთის ხარჯის ანგარიში მოაქვს ძირითადი საშუალების ბარათიდან ავტომატურად, ხოლო რაც შეეხება დანარჩენ ანგარიშებს - ხარჯის, შემოსავლის და დღგ-ის ანგარიშს, მათი შევსება შესაძლებელია კონტრაგენტის გასწვრივ ანგარიშწორებების ლინკიდან. ეს ანგარიშები დეფოლტად არის განერილი „ძირითად ანგარიშებში“ რეალიზაციის ნაწილში, თუმცა მათი ცვლილება შესაძლებელია, რომ ყველა რეალიზაციაზე წამოიღოს სასურველი ანგარიში.

**ანგარიშსწორებები**

მყიდველის ანგარიში: 1410.01

ავანსის ანგარიში: 3120

ხარჯების ანგარიში: 8250.01

შემოსავალ-ხარჯების ანალიტიკა: პროექტი 1

შემოსავლების ანგარიში: 6130

შემოსავალ-ხარჯების ანალიტიკა: პროექტი 1

დღგ-ის ანგარიში: 3330

ბონუს ქულების ანგარიში:

OK გაუქმება



რეალიზაციის დოკუმენტი აკეთებს როგორც ძირითადი საშუალების ღირებულებისა და რაოდენობის ჩამოწმის გატარებებს, ასევე რეალიზაციის ნაწილსაც. ჩამოწმის გატარებები კეთდება ძირითადი საშუალების ჩამოწმის დოკუმენტის ანალოგიურად, რაოდენობრივ ძირითად საშუალებაზე ღირებულებები ჩამოიწმრება რაოდენობის, საწყობის, ფილიალის, დეპარტამენტის, პასუხისმგებელი პირისა და პარტიების ჭრილში.

გატარებების ჟურნალი

რეგისტრატორი: რეალიზაცია 48 - 15.11.2023

დღე	თარიღი	დბ	↑	ანალიტიკა დბ	კრ	ანალიტიკა კრ	შინაარსი	თანხა	რ-ბა დბ	რ-ბა კრ
ღკ	15.11.2023	8250.01		პროექტი 1	2151	ძირითადის რაოდენობრივი, 000311	ძირითადი საშუალების ჩამოწმის	32.33		5.0000
ფკ	15.11.2023	7450		პროექტი 1	2261	ძირითადის რაოდენობრივი, 000311	ცვლითის დარიცხვა	9.45		
ღკ	15.11.2023	2261		ძირითადის რაოდენობრივი, ...	2151	ძირითადის რაოდენობრივი, 000311	დაკრძეული ცვლითის გადახურვა	217.67		
ფკ	15.11.2023	1410.01		სატესტო	6130	პროექტი 1	აღიარებულია შემოსავალი რეალიზაციიდან	423.73		
ღკ	15.11.2023	1410.01		სატესტო	3330	მიწოდება კომპენსაციით	დარიცხულია გადასახდელი დღე	76.27		

რეალიზაციის დოკუმენტიდან შესაძლებელია ძირითადი საშუალებებზე როგორც ზედნაღების, ასევე ანგარიშუბაქტურის გაწერა. რაოდენობრივის შემთხვევაში მიაქვს ის რაოდენობა და ფასი, რაც რეალიზაციის დოკუმენტშია, ინდივიდუალურის შემთხვევაში კი რაოდენობაში ყოველთვის მიაქვს ერთი.

№	საქონლის კოდი	საქონლის დასახელება	ზომის ერთეული	რაოდ.	ერთ. ფასი	საქონლის ფასი	დაბეგვრა	დამატ. რაოდ.
1	000311	ძირითადის რაოდენობრივი	ცალი	5	100.0000	500.00	ჩვეულებრივი	0
2	000314	ძირითადის ინდივიდუალური	ცალი	1	100.0000	100.00	ჩვეულებრივი	0
6.0000						600.00		

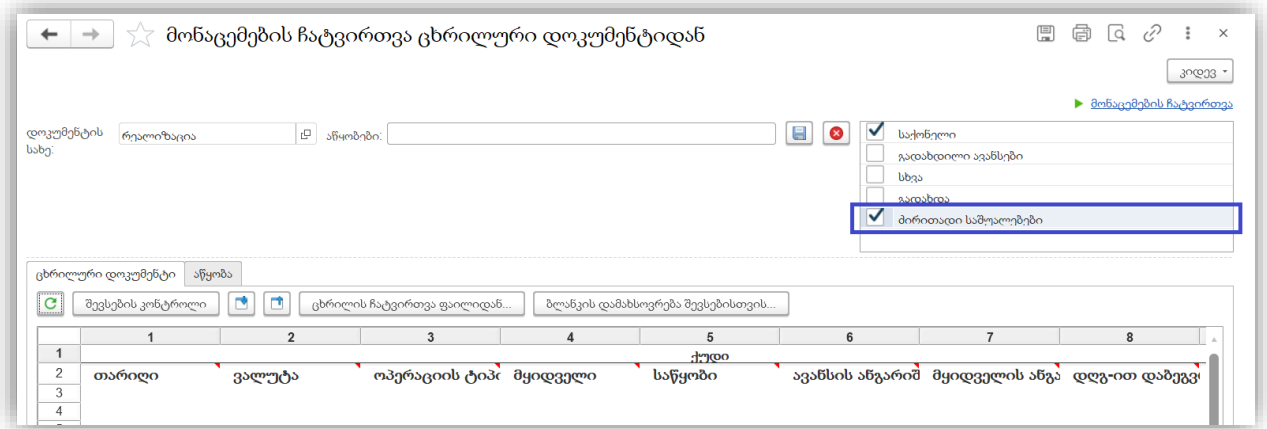
10 2 ჩანაწერი / 1 გვერდი

◀ ნინა 1 შემდეგი ▶

ექსპორტი

შესაძლებელია ძირითადი საშუალებების რეალიზაციის ექსელით შეტვირთვაც. მონაცემების შეტვირთვის დამუშავებაში რეალიზაციაში დამატებულია ძირითადი საშუალებების ჩანართი. შესაბამისი ანყოების დაყენებით პროგრამაში შეძლებთ როგორც დოკუმენტების შეტვირთვას, ასევე ძირითადი საშუალებების ცხრილის შეტვირთვასაც.





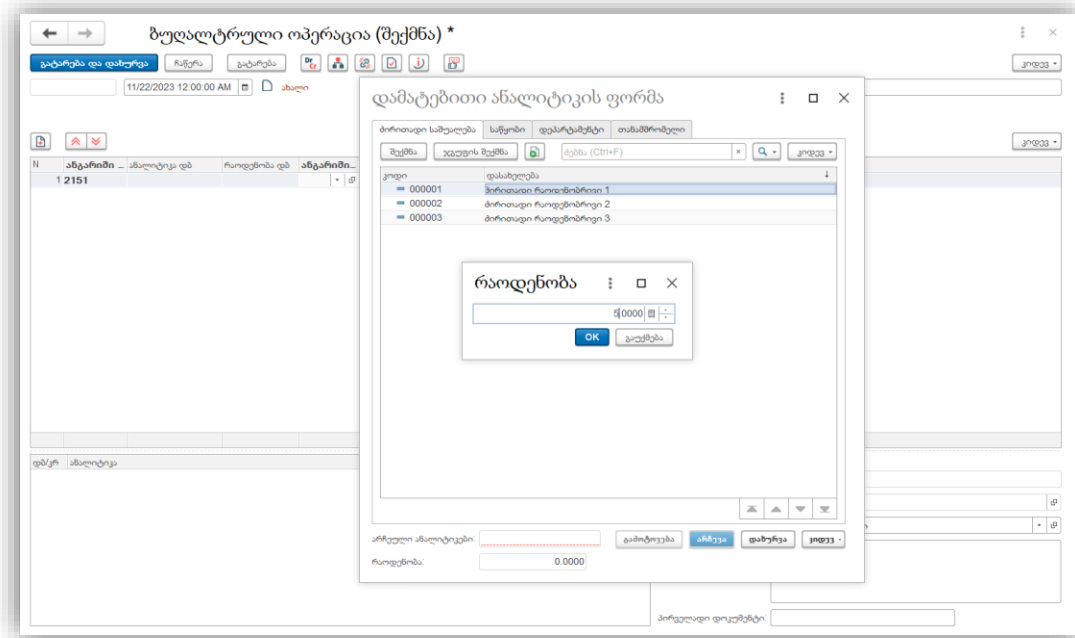
ასევე შესაძლებელი იქნება დოკუმენტის საბეჭდ ფორმაში ძირითადი საშუალებების ცხრილში გამოტანა.

## ბუღალტრული ოპერაცია

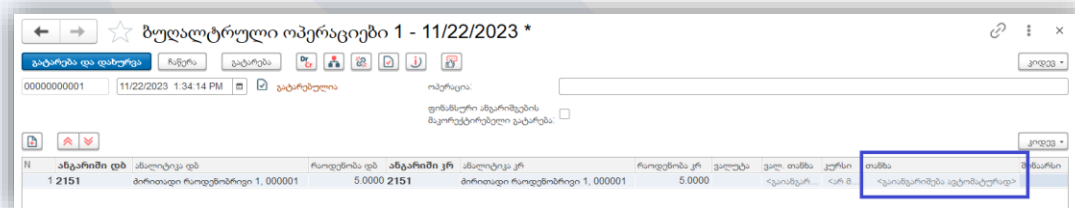
ბუღალტრულ ოპერაციებშიც შესაძლებელია ოპერაციების გატარება როგორც ინდივიდუალურ, ასევე რაოდენობრივ ძირითად საშუალებებზე.

როდესაც ბუღალტრულ ოპერაციაში ავირჩევთ ძირითადი საშუალების რაოდენობრივი კლასის ანგარიშს ანალიტიკაში გამოჩნდება მხოლოდ რაოდენობრივი ძირითადი საშუალებები და შესაძლებელი იქნება რაოდენობის მითითებაც. ინდივიდუალური კლასის ანგარიშის არჩევისას გაიფილტრება შესაბამისი ინდივიდუალური ძირითადი საშუალებები.





რაოდენობრივი ძირითადი საშუალების შემთხვევაში, როდესაც ბუღალტრულ ოპერაციაში მოხდება 21 აღრიცხვის ანგარიშების კრედიტში არჩევა, რომლითაც ღირებულება მცირდება, არ იქნება საჭირო ხელით პარტიის მითითება. ბუღალტრული ოპერაცია ავტომატურად გადაიანგარიშებს ღირებულებას პარტიების ჭრილში და ავტომატურად ჩამოწმებს ღირებულებას რაოდენობის პროპორციულად.



## ძირითადი საშუალების უწყისი

როდესაც პროგრამაში გააქტიურებულია ძირითადი საშუალების რაოდენობრივი კონსტანტა, ასეთ დროს ძირითადი საშუალების უწყისი ინდივიდუალურ ძირითად საშუალებებთან ერთად გამოჩნდება რაოდენობრივი ძირითადი საშუალებები. ანგარიშგებაში დაემატება



რაოდენობის ველი შესაბამისი ინფორმაციით - პერიოდის დასაწყისისთვის, შემოსავალი, გასაგალი, პერიოდის ბოლოსთვის.

რაოდენობრივი ძირითადი საშუალებებზე რამდენი განსხვავებული რეკვიზიტის იქნება (დეპარტამენტი, საწყობი, პასუხისმგებელი პირი, ფილიალი, პარტია), იმდენ სტრიქონად გამოვა რეპორტში ძირითადი საშუალება.

რაც შეეხება მეორე რეპორტს, ძირითადი საშუალების ღირებულებით ნაშთებს, აქაც იქნება გათვალისწინებული რაოდენობრივი ძირითადი საშუალებების ღირებულებები.

ძირითადი საშუალებების უწყისი

პერიოდი: თვე მიმდინარე თვე

საწყობი: მორთავი რაოდენობრივი 1, 000001

დეპარტამენტი: მორთავი რაოდენობრივი 1, 000001

ფორმირება აწვობები ანგარიშგების ვარიანტები

კოდეზ ? 0.00

პარამეტრები: პერიოდი: 11/1/2023 - 11/30/2023  
შერჩევა: ძირითადი საშუალება ტოლია "ძირითადი რაოდენობრივი 1, 000001"

კოდი	ძირითადი საშუალება	სტატუსი	კატეგორია	საგადასახადო ჯგუფი	პასუხისმგებელი პირი	დეპარტამენტი	საწყობი	შესყიდვის თარიღი	შესყიდვის ღირებულება	აღრიცხვის ანგარიში	ამორტიზაციის ანგარიში	პარტია	ღირებულება
000001	ძირითადი რაოდენობრივი 1, 000001	ევსალუატაციაში	რაოდენობრივი კატეგორია		პასუხისმგებელი პირი	ადმინისტრაცია	ძირითადი საწყობი			2151	2251	შესყიდვა 1 - 1/1/2023	
000001	ძირითადი რაოდენობრივი 1, 000001	ევსალუატაციაში	რაოდენობრივი კატეგორია		პასუხისმგებელი პირი	გაყიდვების დეპარტამენტი	რუსთავის საწყობი			2151	2251	შესყიდვა 1 - 1/1/2023	
სულ													

ძირითადი საშუალებების უწყისი

პერიოდი: თვე მიმდინარე თვე

საწყობი: მორთავი რაოდენობრივი 1, 000001

დეპარტამენტი: მორთავი რაოდენობრივი 1, 000001

ფორმირება აწვობები ანგარიშგების ვარიანტები

კოდეზ ? 0.00

ვის მი	ამორტიზაციის ანგარიში	პარტია	ღირებულება	შემოსავალი	გასაგალი	პერიოდის ბოლოსთვის	რაოდენობა	შემოსავალი	გასაგალი	პერიოდის ბოლოსთვის	სალოკვიდაციო ღირებულება	ამორტიზაციის დარიცხვის მეთოდი	გა
	2251	შესყიდვა 1 - 1/1/2023	127.12		84.75	42.37	3		2	2	1	წიფი (დედების მიხედვით)	
	2251	შესყიდვა 1 - 1/1/2023		84.75		84.75			2		2	წიფი (დედების მიხედვით)	
			127.12	84.75	84.75	127.12	3		2	2	3		



## Vendoo-სთან ინტეგრაციის მოდული

### ზოგადი აღწერა

პროგრამაში დაიხვეწა ვებ-სერვისებთან ინტეგრაციის ფუნქციონალი და დაემატა Vendoo-სთან ინტეგრაციის მოდული.

ფუნქციონალი შეგიძლიათ იხილოთ ადმინისტრირების მოდულში, მონაცემთა სინქრონიზაციის ანყობების ჩანართში.

Web-Service-ების საშუალების მონაცემთა ექსპორტის ალმის გააქტიურების შემდეგ თქვენ იხილავთ ორ აიქონს



-ზოგადი ინტეგრაციების ანყობა



-Vendoo-სთან ინტეგრაციის ანყობა

### ვებ-სერვისებით გაცვლა

Web-Service-ების საშუალებით მონაცემთა ექსპორტი:




**B2CGE VENDO**

ინტეგრაციების ამგვარი დაყოფა მომხმარებლებს საშუალებას აძლევს კონკრეტული ინტეგრაციის ფარგლებში სხვადასხვა ანყობა გამოიყენოს, მაგალითად: სხვადასხვა ძეგნის პარამეტრები, სხვადასხვა გაცვლის კვანძები, ფასებისა და ნაშთების გაცვლის შეზღუდვები, ასევე მომხმარებელს საშუალება აქვს ინტეგრაციის ფარგლებში გაფილტროს ნომენკლატურა (გთხოვთ იხილოთ: „როგორ გამოვიყენოთ ვებ-სერვისებით გაცვლაში ნომენკლატურის ფილტრი“)

**! იმისათვის რომ გამოვიძახოთ Vendoo-სთან ინტეგრაციის ფუნქციონალში დაფიქსირებული ანყობები, ამისათვის საჭიროა შესაბამისი პარამეტრის გადაცემა (Key: Source, Value: Vendoo), იმ შემთხვევაში თუ არ იქნა გადაცემული წყაროს პარამეტრი, ვებ-სერვისებთან ინტეგრაცია პასუხს დააბრუნებს ზოგადი ინტეგრაციის ანყობების შესაბამისად.**



## Vendoo-სთან ინტეგრაციის მოდული

Vendoo-სთან ინტეგრაციის მოდულის გასააქტიურებლად საჭიროა დააკლიკოთ აიქონს  , რის შემდეგაც გაიხსნება ფუნქციონალის ფანჯარა.

**Vendoo-სთან ინტეგრაციის აწყობები**

Vendoo-სთან ინტეგრაცია:

მას შემდეგ რაც გააქტიურებთ ალამს „Vendoo-სთან ინტეგრაცია“, ბაზაში შეიქმნება ახალი შემლუდული როლის მქონე მომხარებელი და დაგენერირდება შესაბამისი პაროლი, რომლითაც შესაძლებელი იქნება ინტეგრაციებთან აუტენტიფიკაციის გავლა. დაგენერირებული მომხმარებლის და პაროლის ხილვას კი შეძლებს მხოლოდ ადმინისტრატორის როლის მფლობელი მომხმარებელი თვითონ ინტეგრაციის აწყობების ფუნქციონალში. ( ასევე შესაძლებელია მომხმარებლის და პაროლის შეცვლა, თვითონ მომხმარებლის ბარათიდან)

Vendoo-სთან ინტეგრაციის აწყობების ფუნქციონალს შემდეგი სახე აქვს:

**Vendoo-სთან ინტეგრაციის აწყობები**

Vendoo-სთან ინტეგრაცია:

URL:  1

მომხმარებელი:  2

პაროლი:  3

4 მთავარი  5 საქონელი

---

[WS გაცვლის ძებნის აწყობები](#)

ფასების და ნაშთების გაცვლა

[ყველა ფასის ტიპი ნებადართულია](#) [ყველა საწყობი ნებადართულია](#)

ცვლილებების გაცვლა

[გაცვლის კვანძები](#)

მარაგების რეზერვირება:

ვებ-სერვისების შექმნილი დოკუმენტები ჩაიწეროს:

### 1. URL\_ვებ-სერვისის გამოძახებისთვის დაგენერირებული URL

თუ ვებ-სერვისის გამოძახება ხდება ლოკალური სერვერზე არსებული ფაილური ბაზით მაშინ URL-ს აქვს შემდეგი ფორმატი:



<ServerIPAddress>/Balance\_Exchange/hs/Exchange/<URLtemplate>

დაპაბლიშებული ბაზის სახელი უნდა იყოს: Balance\_Exchange

<ServerIPAddress> - სერვერის მისამართი, სადაც ხდება ბალანსის ბაზის პუბლიკაცია.

<URLtemplate> - აღნიშნავს გაცვლის ობიექტს.

იმ შემთხვევაში თუ ვებ-სერვისების გამოყენება ხდება Cloud-ზე განთავსებულ ბაზასთან ვებ-სერვისის გამოძახებისთვის URL-ს აქვს შემდეგი ფორმატი:

https://cloud.balance.ge/sm/o/Balance/<ApplicationID>/hs/Exchange/<URLtemplate>

<ApplicationID> - ქლაუდზე არსებული ბაზის დანაყოფის ოთხციფრა ნომერი.

<URLtemplate> - აღნიშნავს გაცვლის ობიექტს.

ვებ-სერვისებთან ავტორიზაცია ხდება Basic ავტორიზაციით.

2. მომხმარებელი\_ ინტეგრაციისთვის შექმნილი მომხმარებლის სახელი

3. პაროლი\_ ინტეგრაციისთვის შექმნილი მომხმარებლისთვის დაგენერირებული პაროლი

**! ინტეგრაციისთვის შექმნილი მომხმარებელს არ აქვს თხელი კლავინტის გახსნის უფლება.**

ინტეგრაციის ანყოების ფუნქციონალში განთავსებულია ორი ჩანართი:

- მთავარი
- საქონელი

4. მთავარ ჩანართში თქვენ შეძლებთ ინტეგრაციისთვის საჭირო ანყოების მოდიფიკაციას სურვილისამებრ.

**! გახსოვდეთ: იმისათვის რომ გამოვიძახოთ Vendoo-სთან ინტეგრაციის ფუნქციონალში დაფიქსირებული ანყოები, ამისათვის საჭიროა შესაბამისი პარამეტრის გადაცემა (Key: Source/ Value: Vendoo), იმ შემთხვევაში თუ არ იქნა გადაცემული წყაროს პარამეტრი, ვებ-სერვისებთან ინტეგრაცია პასუხს დააბრუნებს ზოგადი ინტეგრაციის ანყოების შესაბამისად.**

5. საქონელის ჩანართი\_ ფუნქციონალი, რომელიც მომხმარებლებს საშუალებას აძლევს ინტეგრაციის ფარგლებში გაფილტროს ნომენკლატურა.

### **„როგორ გამოვიყენოთ ვებ-სერვისებით გაცვლაში ნომენკლატურის ფილტრი“**

ნომენკლატურის ფილტრის მომხმარებელს საშუალებას აძლევს, ბაზაში არსებული ნომენკლატურათაგან გაცვალს მხოლოდ მისთვის საჭირო ნომენკლატურა. არსებული ფუნქციონალი ხელსაყრელი იქნება მათთვის ვინც თავიანთ საქმიანობას ახორციელებს







რამოდენიმე იკომერს პლატფორმაზე და სურვილი აქვს ინტეგრაციების ფარგლებში გაყოფილი ჰქონდეს გასაცვლელი ნომენკლატურები. ფილტრის გააქტიურება არის შესაძლებელი ინტეგრაციის აწყობების ფორმიდან:


მთავარი    საქონელი

ფილტრის გამოყენება:

 შერჩევა

ნომენკლატურა	UID
 კომპიუტერების	07c42c4b-d322-11ed-b83d-0050569df61d
Computer Order N1	dd2f8645-4200-11ec-86f2-f8633fb257cc
Computer Order N2	dd2f8646-4200-11ec-86f2-f8633fb257cc
Computer Order N3	dd2f8647-4200-11ec-86f2-f8633fb257cc
Computer Order N4	dd2f8648-4200-11ec-86f2-f8633fb257cc
Computer Order N5	dd2f8649-4200-11ec-86f2-f8633fb257cc

გაფილტვრა შესაძლებელია როგორც ცალკეული ნომენკლატურის ასევე ნომენკლატურის ჯგუფების მიხედვით.

ფილტრში ჯგუფის ჩასაგდებათ საჭიროა გამოიყენოთ აიკონი  , ხოლო ცალკეული ნომენკლატურის ჩასაგდებად შეგიძლიათ გამოიყენოთ ტიპური შერჩევის ფუნქციონალი.





## გასწორებული შეცდომები

- გასწორებულია პოსის ლიცენზიაზე მომხმარებლის უფლებების შეზღუდვა
- გასწორებულია სარეგისტრაციო ჟურნალში მომხმარებლის ფილტრის ხარვეზი
- გასწორებულია მომხმარებლის პარამეტრებში განწერილი ფასი შეიცავს დღგს-"არა"-ს არგათვალისწინება დოკუმენტებში
- გასწორებულია ანგარიშ-ფაქტურების ჩამოტვირთვის დამუშავებაში ზედნადებისა და ფაქტურის ცხრილის შედარების ხარვეზი
- გასწორებულია მომწოდებლის შეკვეთის ანალიზის ხარვეზები
- გასწორებულია დამატებითი რეკვიზიტის წაშლის პრობლემა
- გასწორებულია შესყიდვის კორექტირების დოკუმენტში გატარების კურსი
- გასწორებულია ვალის კორექტირების დოკუმენტებში რეგისტრში კურსის ჩაწერის ხარვეზი
- გასწორებულია მომწოდებლებთან დავალიანება ვადების მიხედვით რეპორტში ფულის გასვლის გათვალისწინება
- გასწორებულია ხელფასის გამარტივებულ აღრიცხვის დროს დაკავების ხარვეზი



## სხვა მოდიფიკაციები

- შესაძლებელი გახდა დარიცხული ქულების გამიჯვნა საწყობების ჭრილში
- შესაძლებელი გახდა საჩუქრის გაცემისას, კონსულტანტის და შემოსავალ-ხარჯების ანალიტიკის ველების მისაწვდომობა
- დაიხვეწა აღრიცხვიანობის შემოწმების ფუნქციონალი
- შესაძლებელი გახდა ფეისლიფების გაგზავნისას მეილის არჩევა
- შესაძლებელი გახდა გაყიდვების დამხმარედან ტერმინალის Z-ის ამოღება
- შესაძლებელი გახდა ძირითადი სპეციფიკაციების შეტვირთვა
- შესაძლებელი გახდა მყიდველის შეკვეთაში, რეალიზაციაში და გამოშვება რეალიზაციის დოკუმენტებში ნომენკლატურის მინიმალური ფასის და კრედიტ ლიმიტის შეზღუდვების შეტყობინების ერთდროულად გამოტანა

